



V MARXA DE
REGULARITAT
INFANTIL DE
CATALUNYA



AVINYÓ

30 DE SETEMBRE 1984

R. Sanyal '84

Enguany ens ha tocat a nosaltres el pollastre, d'organitzar la Marxa Infantil de Catalunya, desitgem que tots hagueu tingut un bon viatge i els quilòmetres no se us hagin fet galre pesats, l'Snoopy i jo esperem que aquests xavals del Centre Excursionista d'Avinyó, us ho hagin conjuminat tot prou bé a fi i efecte de que pogueu disfrutar d'una bona caminada...



EL RELLEU, origen i evolució.

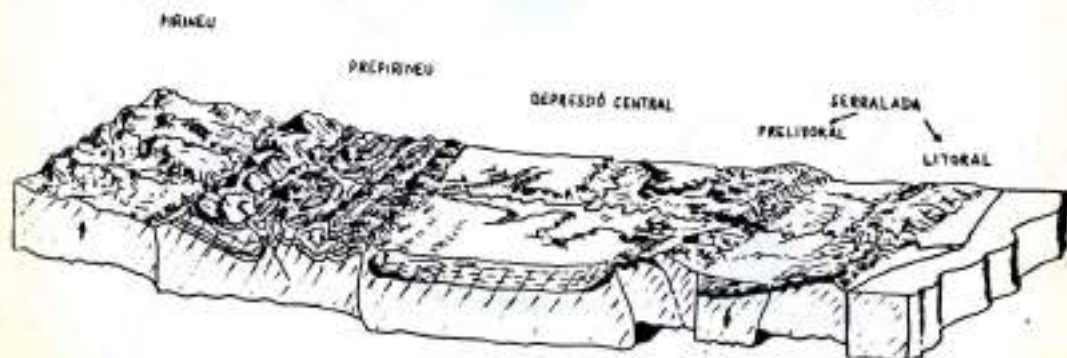
Dins de les grans unitats que formen el relleu de Catalunya, Avinyó i la seva àrea formen part de l'anomenada Depressió Central Catalana. Aquesta unitat de primer ordre, es troba compresa entre el Pre-pirineu pel nord i la Serralada Prelitoral pels sectors meridionals. La Depressió s'estén des de la Plana de Vic, i s'obre cap a ponent per les comarques de Bages, Berguedà, Solsonès, la Segarra, les Garrigues i tota la Plana de l'Urgell.

Físicament és totalment diferent de les dues unitats que l'emmarquen, ja que, a l'inrevés que aquestes, la Depressió Central és formada per terrenys relativament tendres, d'edat terciària, i, en general, poc deformats, mentre que les serralades, tant la Pre-litoral, com el Pre-pirineu són formades per terrenys més antics, de les eres primària (paleozoic) i secundària, fortament plegats i de molta més duresa, que es tradueix en un paisatge més esquerp i més contrastat.

Mentre que, en aquestes unitats, un dels factors més característics és la tècnica (terrenys plegats i fracturats), en la Depressió Central, l'element principal a destacar és l'erosió fluvial dels cursos d'aigua.

Els materials que formen la Depressió Central Catalana s'originaren durant els diversos períodes de l'era terciària, quan l'actual Depressió es trobava ocupada per una conca, en certs moments marina, i, en altres, lacustre, en funció de si les seves aigües es connectaven amb el mar (pels indrets situats al sud de Catalunya) o restaven tancades formant un gran llac interior.

En línies generals, els terrenys més vermellosos que trobem al terme d'Avinyó es sedimentaren en els moments en què la Depressió era una conca lacustre, sense comunicació amb el mar, mentre que els terrenys d'un color gris-blavós



Tall esquemàtic nord-sud que mostra l'estructura general de Catalunya

es sedimentaren en períodes en què la Depressió formava part d'una gran conca marina. Mentre tots aquests sediments es dipositaven es produïa el gran plegament alpí que originà els actuals Pre-pirineu i Pirineu.

Quan les aigües es retiraren de la Depressió ja s'havien acabat les grans convulsions orogèniques del plegament alpí, motiu pel qual els terrenys de la Depressió es troben molt poc deformats, ja que les forces orogèniques han tingut menys oportunitats d'afectar-los i, per això, en general, conserven llur posició primitiva, en capes horitzontals o lleugerament inclinades. Una mostra de terrenys lleugerament deformats o plegats la trobem a Santa Maria d'Horta, sortint del poble, a la pujada que hi ha un cop passat el pont. A mà dreta es poden veure un seguit d'estrats inclinats que formen part de tot un conjunt que arriba fins a Santa Maria d'Oló.

Els terrenys que formen la Depressió són predominantment argilosos i gresencs, de formació relativament moderna i poc consistents, raó per la qual els rius hi han obert amples valls i conques d'erosió, afaïçonada pel treball de les aigües del Llobregat i els seus afluents principals: La Gavarresa i el Cardener.

Entre les conques d'erosió fluvial, hi trobem uns interfluvis formats per altiplans elevats, com per exemple els de Lluçanès i el Moianès, que separen les conques del Ter i el Congost de la del Llobregat, o els altiplans de la Segarra i el Solsonès que separen aquesta darrera conca de la del Segre. La causa que aquests interfluvis siguin tan plans és la manca de moviments tectònics que hagin variat l'originària disposició horitzontal dels sediments.

Avinyó es troba al bell mig de la conca d'erosió excavada per la Gavarresa. El treball realitzat per aquesta riera ha consistit en un buidament progressiu de la seva conca de drenatge. En les fases posteriors a la desaparició de les aigües que



Un dels múltiples meandres de la Gavarresa

ocupaven la Depressió, els cursos fluvials circulaven per sobre uns terrenys de relleu molt suau i sense cap accident orogràfic que condicionés el seu recorregut. A causa d'aquest fet, la circulació calmosa de les aigües va fer que aquestes anessin formant tot un llarg seguit de meandres durant el seu recorregut. Com que aquests terrenys són poc consistents, la Gavarresa s'anà encaixant sense gaires dificultats, però condicionada pel traçat original d'un curs meandriforme.

Aquest progressiu encaixament de la riera i el traçat meandriforme originari són la causa de la presència dels nombrosos balços que trobem al llarg de tota la Gavarresa. En aquests balços podem apreciar el treball erosiu de les aigües fluvials, i comprovar com el riu s'ha anat encaixant mitjançant una erosió de tipus vertical. Es en les àrees convexes dels meandres del curs fluvial on l'acció erosiva de les aigües ha donat lloc a la presència dels balços erosius.



Balç de Rocargena

Abans hem dit que els terrenys de tota aquesta comarca són força tous en comparació als de les serralades que l'envolten. Això ha possibilitat que l'excaució fluvial, al mateix temps que incidia verticalment sobre els terrenys, també s'anés eixamplant lateralment. A mesura que anem baixant per la conca de la Gavarresa, trobem uns paisatges més oberts i amples. Es precisament d'Avinyó en avall, que la conca es va obrint, i transformant-se, en arribar a Artés, en una part de l'anomenat Pla de Bages, creat per l'acció del Llobregat i ajudat, en el seu sector oriental, per la Gavarresa.



Les grans unitats del relleu de Catalunya

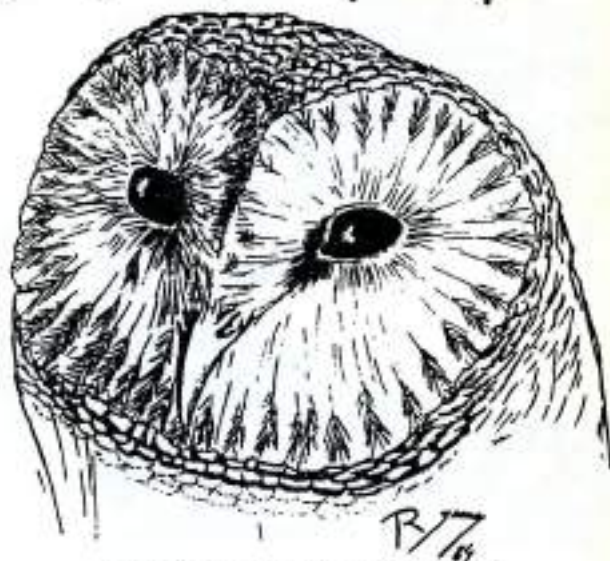
S O M N I . . .

En Ramonet se n'anà a dormir, ja era tard i la mare feia estona que insistia: Has d'anar a dormir que demà és el dia de la marxa i llavors no tindràs prou forces per a caminar.

El seu cap es negava a agafar el son; sols un nom: "AVINYO", li ballava pel magí; on deu ésser aquest poblet?; com deu ser la gent... oh! i, als boscos, hi haurà bestioles? potser durant la marxa en trobarem...

Mentre anava pensant en els animalets, una son dolça va vèncer el nostre protagonista.

En aquestes, una granota portadora d'elixir "Marxelis" va sortir d'un forat sota el llit; i n'hi va donar un glop i l'infant es va alçar tot d'un cop i es va anar fent petit, petit, mentre la granota li explicava



que cada any, la nit abans de la marxa, ella podia parlar amb els altres animals del bosc i, així, podrien visitar-ne uns quants, però sols tenien temps fins a una hora abans de començar la marxa.

L'infant pujà damunt la granota i sortiren fent un gran salt per la finestra.

El primer que trobaren fou l'òliba, que feia de sereno amb els seus ulls immensos.

- On aneu? - els va preguntar.

La granota li va recordar que l'endemà hi havia la marxa i el nen volia conèixer alguns habitants del bosc.

- Entesos, - respongué l'òliba, - ara bé, la majoria





dormen i n'hi ha que no es voldran despertar; de totes maneres, provarem sort. Potser no sabeu que els nens escandinaus, per a poder veure òlibes, han de sortir del seu país, i que a nosaltres ens agraden molt els ratolins.

La granota se li'n reia, dels pocs ous que feien les òlibes.

— Nosaltres, les granotes, en fem cinc o deu mil.

En aquestes, es toparen amb un escurçó que caçava.

— No tinguis por, - digué a l'infant, - jo tans sols mossego si em molesten.

El noi demanà a la granota de continuar.

— Anem a despertar a l'esparver, que viu en aquest pi.

Sortí el més gros a rebre'ls.

— Es la senyora esparver - li aclarí la granota -, és ella la més grossa de la parella.

En aquestes, un soroll que sortia de sota una pedra els va sobtar: era l'escorpí que sortia a caçar l'àpat del dia. La femella els feia adéu amb els petits escorpins penjats a l'esquena.

— Per a poder picar - li va explicar l'escorpí -, he de corvar la cua cap al davant.

En Ramonet ho mirava amb ulls incrèduls, però no podien aturar-se gaire.

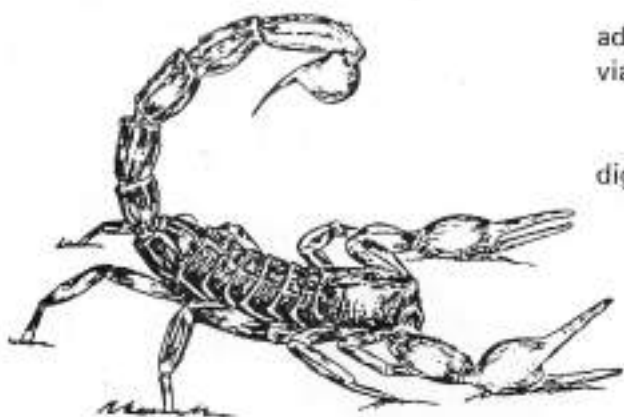
Una remor, un tros enllà, els feu girar: era una perdiu que sortia de darrera unes mates.



R. 1904/04

Un brogit d'ales els feu adonar d'una puput que s'havia despertat.

— Jo marxo també, -els digué.



— Hola, - els digué -, tinc molta pressa; deixo el meu tros per a poder anar a Vila-nova de Meià. Hi he d'arribar abans de l'11 de novembre, ja que hi estic convidada per uns parents.

El nostre heroi ignorava que en aquell poble hi havia un mercat de perdius vives aquell dia.

— Adéu!, - s'acomiadà la perdiu. I sortí fent una petita volada.



Però ella anava a un altre lloc: cap a l'Àfrica, a passar l'hivern.

Seguint pel camí trobaren la salamandra amb moltes ganes de xerrar.

— No et creguis que puc passar pel foc sense cremarme, com diuen alguns. Ara, no em toquis o et deixaré a la mà un verí suau que et pot fer



R/S
84

mal al nas o als ulls; i marxà a buscar algun cuc per a esmorzar.

La reina de les aus, des d'un penya-segat, els contemplava majestuosament.

Era l'àliga.

— Heu vist alguna llebre o algun conill?

— No, - responguerem.

I, abans no els demanés per una perdiu, tocaren el dos.

Un simpàtic esquirol els recordà que el seu temps ja s'acabava i, mentre buscava



una pinya, els indicà el camí més curt per a poder tornar ràpidament a casa d'en Ramonet.



La granota va saltar i saltar i el nostre infant es trobà amb la mare que el cridava, amb un got de llet a punt damunt la taula i la motxilla preparada per a fer la caminada.

AVINYÓ, temps enllà...



Dolmen de Cornet

Quan la maroma sarraïma flastomava a la península, allà cap al segle VIII, i els estadans d'aquestes contrades encara no eren, -diuen- catalans, sinó bàrbars, segons pontificaren els doctes romans, d'Avinyó no se'n sabia res o, almenys, no se'n sap res. Això no vol dir que no hi fóssim, ni tan sols que féssim com aquell, és que els historiadors sovint obliden els que prou feina tenen a viure com per a entretenir-se a deixar grandeses a la història.

El cas és que aquests encontorns, per alguna o altra raó, plagueren els homes primitius i se n'hi va establir un grapat. El perquè, el com i el qual vé a saber-ho, però de les restes que s'han trobat es desprèn que ho feren en indrets més aviat perifèrics del que avui és el poble: Cornet, Vila Major, Serrabadena, Sant Joan d'Oló, St. Marçal... tot sembla indicar que ens escau la dubtosa peculiaritat de ser un llogarret que tingué barris perifèrics abans que plaça Major. Aquests establiments indiquen una ocupació que remuntaria a l'època megalítica -dolmen de Cornet-, és a dir, entre el III i IV mil.leni tirant a bell feix. Per cert que, si la somorta rondallística popular no menteix, que ja és ingrati d'escatir, els inexistents menhirs del Bages no existeixen perquè de tres que n'hi havia al serrat de les tres forques se'n va fer pedra picada. Qui pugui negar-ho o afirmar-ho que ho faci, nosaltres en deixem constància i a fer-s'ho.

La primera modernitat entra per la calçada romana que feia cap al Pirineu. També aquí la fantasia històrica es barreja amb la gravetat callada dels anys, i els camins ramaders, els legionaris i els liadres de camí ral fan un garbuix als viaranys que travessen el terme. Les pedres, però, hi són, i la tradició defensa amb urc la romanitat de l'airós pont que domina el mesclant del Relat amb la Gavarresa.



El Pont Vell

Poc en sabem del pas romà pel nostre terme, i encara que les sepultures i el temple pagà de Sant Marçal puguin datar-se de principis del cristianisme, que és un dir, no per això els difunts haurien portat toga romana.

Quan la "pax romana" s'ensulsià eixiren les edats obscures, -historiadors dixit- i la foscor fou tanta, que res no ens permet albirar quelcom de gots i saraiïns, la gent que successivament remenà les cireres. De fet, hom sospita que d'aquests canvis, més o menys llibrescs, els avinyonencs, i la majoria d' "encs", se'n refotien. Ara bé, quan a l'altra banda dels Pirineus gent d'armes s'apressà a foragitar els musulmans, la cosa canvià. Llavors la mitja lluna començà el caient que minva i els de Còrdova recularen davant l'escomesa dels indígenes i dels francs organitzats al Nord. Es el que en diuen Reconquesta. La brega que hi van moure despolbà molta terra, sobretot entre la part reconquistada i la conquistada, que la diferència és un prefix i la gent no vol soroll. El Bages fou durant temps una zona de frontera entre la gent de Déu i la de l'altre Déu, és a dir Allah, i Avinyó era al mig de la barrila. De manera que després calgué reforçar i repoblar la frontera, i així, quan el comte Guifré patrocinà la iniciativa i s'anaren aixecant castells, a Avinyó ens en tocà un. Un castrum que seria eix important en la futura història del futur poble.

Parlem d'un castell del qual no queda absolutament res, no un mal roc, però que tenia un terme que s'estenia fins a "Fulcimanya" (Fucimanya) el 1002. En tot el tema del castell hem de seguir el mestratge de Pladevall, mossèn que des de la pau de Vic ha estudiat el tema i coneix el "panyo" amb profunditat. Per a ajudar la imaginació només podem afegir que estava situat prop de l'actual cementiri i que hi posaren noms tan, si més no, trobadorescs com Guillem d'Avinyó, Ponç d'Avinyó i Arnau del mateix lloc. (el nom de la dama el deixem per a més endavant).

Res de nou. Castell i església foren les construccions característiques de l'edat mitjana, i, mil anys enrera, Avinyó, o Avinione, per donar-hi regust d'anyada, no era cap excepció.

L'església, primer. No hi ha cenobi sense parroquians i, per tant, on hi havia església hi havia llogarrencs. La tradició més reculada ens parla d'una capella sufragada pel comte Sunyer l'any 932. Data, doncs, a retenir pels cofreres dels mil·lenaris. La construcció seria l'ancestre de l'actual almenys en ubicació. D'altra banda, una primitiva església s'hauria bastit prop d'on fins al 1936 hi hagué la casa rectoral i on s'hauria arredossat el primer nucli de cases construït, (és la part que domina el pont esmentat abans).

L'altra data que ha fet fortuna, i ja és l'última, és la de 974, quan un document recull una donació de terres feta pel castell d'Avinyó al monestir de St. Benet. Ve't aquí, doncs, la primera referència al castell termenat del poble al qual hom es refereix amb els noms de Castrum Avingone, o Castrum de Avinione. Els seus senyors eren vassalls del comte de Barcelona (entre d'altres de Ramon Berenguer III, el de l'estàtua de Llimona i marit de Riquilda, que no és dir poc).

Quan a la relació entre els senyors del castell i els avinyonencs, res no ens permet de suposar que fossin gaire diferents de les que arreu de Catalunya caracteritzaven l'època feudal. Sabem que percebien rendes i fruits dels esforços súbdits, i que des del castell s'exercia jurisdicció sobre la contrada. Pel que fa als censos n'hi ha un de documentat que consistia en el lliurament de dos capons el dia de Tots Sants. Diguem de passada que els ous de Pasqua tenen un origen semblant. Si un senyor del castell podia cedir vint masos al monestir de l'Estany, vol dir, versemblantment, que les coses no anaven malament del tot entre els segles XI-XIII.

Durant l'edat mitjana foren freqüents les donacions pietoses que alguns propietaris feien a monestirs o comunitats eclesiàstiques. Noms tan sonors i seductors com els de Deorat, pertanyen a propietaris de terres en el terme d'Avinyó que el 979 seguiren aquest costum. Donacions o vendes, com la d'Eremir a Domari, que val la pena d'esmentar tant pel que ens diuen de la propietat i la mobilitat de la terra, com per la rude mística dels noms.

Hem dit que els senyors eren vassalls. Això del vassallatge és una manera com una altra de vestir la martingala. Si els senyors del castell eren vassalls del comte vol dir que eren senyors però no ho eren. Es com si ho fossin per delegació. Aquests senyors eren els Queralt, però ells això d'Avinyó ho passaven una miqueta per ull, car qui s'estava al castell era una altra família, la dels Avinyó, que també eren senyors però de mata baixa, és a dir, senyors per delegació dels que ja ho eren pel mateix fenomen.

Cadascun n'havia de treure la seva part i, és clar, eren massa delegacions, de manera que tothom actuà a la llarga com si fos el ver senyor i les conseqüències són imaginables. el 1247 trobem un plet entre les famílies de senyors. Llavors la dels Avinyó ja s'havia extingit o refós amb la dels Calders que són els qui pledegen en la persona de n'Elissendis. L'última castlana dels Avinyó, -aquest és el nom promès- fou Arsendis. Realment els avantpassats ens guanyaven de llarg en això dels noms.

Tenir senyor devia ser cosa ben ingrata. Potser per això s'expressa sovint la idea força vaga que Avinyó fou una vila reial. Els fets no són tan ufanosos com la tradició que Mn. Trasserra assenta dient que el poble es redimí el 1412 esmer-

çant-hi les almoines de la caixa de Sant Antoni. Sembla que la jurisdicció del terme del castell s'anà malvenent, ara als Cardona, ara al de Perelada, després a Rocabertí i l'any 1803 a la casa Verdaguer. Per aquests anys el castell només hi devien niuar les sargantanes, car, ja des del XIII els senyors no hi residien, i en la guerra de Joan II, segle XV tan poca importància tenia que es preveu que en cas d'anar mal dades els soferts pobletans es refugiïn al castell d'Artés. Això no obstant, l'adquisició del terme és de suposar que representava el dret a la percepció de rendes.



La casa Verdaguer

Hem insinuat una prosperitat relativa però tot arriba que s'acaba. La crisi del XIV que delmà Europa amb un seguici aclaparant de pestes i malures no va plànyer Avinyó i la població es reduí a unes setze famílies. En el fogatge de 1368-70 se'n comptaven -exceptuant Relat- trenta-vuit, però aquests anys ja són de molt avançat el segle i la població s'ha de creure que ja anava en declivi. Precisament el sistema de fogatges s'estableix per mor de les dificultats que té la hisenda reial a l'hora de cobrar. Sigui com sigui, la davallada és evident i cal considerar que gran quantitat de terres quedaren sense cultivar.

L'empenta trigarà a arribar. No és fins al XVI que van omplint-se els buits demogràfics i que es reprèn amb cara i ulls el cultiu de la terra. El 1553, tot just trobem setze focs a Horta i quinze a Avinyó. Si comptem a raó de 4,5 habitants per foc, ens en surten uns 72 i 68, respectivament. El creixement té lloc en el marc de les masies i en resulten famílies de propietaris notables que incorporen segurament masos ròncs abandonats anteriorment. L'emigració occitana ajudà la repoblació arreu. A Avinyó sembla que els pobladors de la casa pairal de la Vall podien ser immigrants del Rosselló. Es un procés llarg, convé no exagerar. Amb les 15 famílies i totes en masos dispersos, el poble tot just aixeca el cap a mitjan XVI. A principis del XVII (1626) els masos són 26 i les cases agrupades, 16. La imponent casa Verdaguer ja esmentada, que es veu només entrar per la banda de Manresa, és del darrer terç del XVIII, aleshores al poble ja hi havia 69 cases i, com veurem, anava creixent.

El terme, però, és ampli i tot al llarg del terreny hi hagué d'altres assentaments.

Aconsellem una visita a l'església de Sta. Eugènia. Avui restaurada gràcies a l'admirable tenacitat de Mn. Saborit, se'n ofereix com la síntesi d'un conjunt iniciat amb una nau romànica el segle XI i successivament modificada els anys 1680 i 1895. Amb el temps incorporà la més modesta, però no menys bella, sufragania de St. Marçal, on, si hi aneu, podreu admirar el que queda de les controvertides tombes paleo-cristianes. Sempre amb el permís de les bardisses.

La represa demogràfica i econòmica iniciada al XVI s'acompanya d'activitats artesanals millor o pitjor definides. Cal ferrer Llätzer ens transporta al món de les ferreries cincenistes, al primer ferrer, instal·lat al mig del camp, prop del que avui s'anomena, precisament, la Ferreria. Es evident que els noms diuen més del que sabem capir. L'activitat del mestre avinyorenc anava relacionada amb els camins de bast que des del terme anaven cap a Oló. No ens ha d'estranyar la ubicació, doncs; menys encara si considerem com era de migrat el nucli del poble. Com a tal nucli el seu creixement tot just s'iniciava i l'impuls definitiu arribà amb regust de vi.

La vinya fou el gran cultiu de Catalunya. Algú l'ha volguda relacionar amb el topònim del lloc encara que el nom és anterior a la gran plantada de vinyars de principis del XVIII. Es aleshores que el poble creix decididament i les masies del voltant exulten, en part a coll-i-be dels gavatxos, que no cullen ni un gra, delmades com estan les plantacions per la fil·loxera. Masos que existien des del XIV s'engrandeixen amb annexos i tines, la casa Verdaguer evidencia bé la prosperitat que el vi i les terres que posseïa li oferiren, tant en la construcció com en els magnífics esgrafiats que conté. Moltes parets, avui cobertes per la boscúria, recorden que en aquell temps foren feixes ocupades per la vinya, i les llindes d'algunes cases testimonien aquest engrandiment.

A la llarga, però, la fil·loxera travessà la frontera i s'encastà a la crisi finisecular. Arreu del país l'explotació vinícola se'n ressentí fortament, i, a Avinyó, les conseqüències foren les pròpies del cop a una agricultura basada en la vinya. Els mateixos propietaris del moment s'encarreguen de reflectir el negre panorama que s'aveïna. Entre el dramatisme i l'efectisme, hom parla d'una pèrdua del 80% de la riquesa i l'any 1893 es presagia que si la malura es propaga al mateix ritme que fins aleshores, en dos anys no quedarà ni una Hta. de ceps productius. I

Església de
Sta. Eugènia
de Relat



ben poc se'n faltà. Calgué recórrer a la plantació del peu americà però això es féu tardanament i amb resultats incomparables. El càlcul de pèrdues és de l'ordre de 17.410 ptes. en matèria de vinya, i per valorar-ho convé recordar l'any. Les seqüeles són evidents: drenatge d'habitants, camps que tornen a l'èrmiot i cases que es tanquen. El Dr. Herms parla de més d'un centenar, algunes d'elles venudes per 16 duros, i hem examinat papers de l'època on es parla d'habitants que fugen a pidolar la caritat pública.

Un càlcul general per a les comarques de Catalunya redueix la diferència entre preu de venda i cost de producció, d'11,23 al 1860-89 a 3,43 de 1890 a 1917, i a números vermells entre 1918-35. La virulència del conflicte rebassaire no és aliena a aquesta realitat. L'explotació directa no convé al propietari però la parcel·lació exposa al pagès a haver de comparèixer com a insolvent o, si va a parts, a veure reduïts els guanys al nivell de les subsistències. Es així que, adés violents, sota el signe de l'enfrontament rebassaire que, ja a principis de la guerra, derivarà cap a radicalitzacions polítiques.

Una altra guerra, la dels matiners, tingué un fet d'armes remarcable dins el terme. Els carlins s'hi posaren les botes i fins les bota-selles, car el brigadier isabelí Manzano perdé bous i esquelles en l'escomesa de la carlinalla de Rafael Tristany. I hem dit bous i esquelles amb ple coneixement, perquè hom conta que la soldada de la tropa fou amagada dins d'una pell de bou al Serrat de Puig d'Ases, enterrada en un indret des del qual es veuen set campanars. Quan el secret és un lloc comú, o no hi és, o és verament cara de trobar. Tot això s'esdevenia el 1848, quan a Europa els demòcrates i els radicals anaven en dansa i aquí anàvem de carlins. Conten que Tristany, que va fer 700 presoners, -ell sol?- fou recompensat per Carles VII amb el títol, de comte d'Avinyó.

L'anomenada Torre dels Soldats que ja haureu vist va ser construïda en el decurs d'aquesta guerra. Es clar que els més vells del lloc l'havien vista sempre, i això feia ballar el paraigua als avinyonencs fins que Pladevall ens aclarí, com en tants d'altres extrems, que es tractava d'un telègraf òptic.

En temps de l'auge vinater -l'alcalde d'Avinyó era el vi, segons la dita d'alguns pobles del Pirineu, i això indica que havien tastat el beuratge de 9,5 - 13 graus que aquí es destil.lava- s'escolaren ja els primers cabals cap



Torre
dels
Soldats

a la indústria. La menestralia tèxtil s'associa als estrioladors de lli i cànem, i s'insisteix en la seva existència en el segle XVIII. El funcionament s'havia d'acostar al típic del moment: el comerciant -el Dr. Herms parla de Josep Herms- distribuïa la matèria primera a les dones que la filaven i la passaven als teixidors, fins que el comerciant recollia el producte acabat i el comercialitzava. Aquest és l'origen. Des d'aleshores es parla d'un ball de fabriquetes que fa feredat. De cert, sabem que, al 1869, a la matrícula industrial del poble figuren: una botiga de xocolata, tres mercaders de fils i roba, tres hostalers, dos paletes, un fuster, un sastre, dos ferrers, un espadenyer, dos albacers (marmessors és forçar la traducció) un mercader de guix, cinc molins i un fabricant amb tres telers de 3/4 amb llançadora de mà. Es tracta de Joan Posa. Si això no és com el conte de la lletera, xiuleu.

... Les carrerades per anar a treballar a Horta encara són al record dels avinyonecs. De la vida fabril se'n pot apuntar que a principis de segle les persones objecte de la llei de dones i nens de març de 1900, treballaven més de 66 hores setmanals. De grat o per força, els habitants eren industrials; arguments econòmics nouen certs empresaris a demanar la no aplicació de la jornada de 48 hores d'abril del dinou. S'afirma que des de sempre s'ha treballat almenys una hora més que les fàbriques situades en poblacions del pla, i diversos patrons d'ofici sol·liciten ésser exceptuats de la jornada màxima de vuit hores. Hi havia deler de treballar i sembla que feina.

Tot amb tot, la població seguí sent majoritàriament rural, almenys fins ben entrada la segona meitat de segle. La construcció de la fàbrica que hi ha sota el cementiri, l'Eurofil, fou una fita important en la industrialització del poble. Ara es tem perquè de tota no se'n vagui a sobre. Com a tants d'altres llocs, pinten bastos, però el cel, és evident, no caurà demà.



La fàbrica Eurofil

RECORREGUT.



Església d'Horta d'Avinyó

Sortim de davant de l'església d'Horta d'Avinyó, poble situat a uns quatre quilòmetres entre Avinyó i Artés. Es format per un conjunt de cases espargides enfront del serrat de Montcogul que formen els carrers: de l'Hostal (a la carretera de Manresa), de Dalt (al costat d'on hi ha la sortida, o sigui la rectoria), de Sant Jaume, de Torcó i de les Puces, aquest darrer en runes des de ja fa uns quants

anys. Tot aquest seguit de carrers podria fer pensar en una població relativament nombrosa. Si bé, anys enrera, el poble havia conegut èpoques de major esplendor, avui és habitat per un centenar de veïns i val a dir que les perspectives de futur immediat no se li presenten pas gaire ufanoses. De tota manera, l'esperança és el darrer que es perd, sobretot si tenim en compte l'origen agrícola d'aquesta gent, avesada a veure com les maltempades arruïnen l'esforç i l'economia de tot l'any

La plaça de l'església era, i encara és, esporàdicament, com avui punt de reunió obligat els diumenges al matí. Aquí s'intercanviaven opinions sobre la collita, sobre el bestiar i també era el mitjà de comunicació gairebé exclusiu per a saber com estaven els de Torcó, qui es casava a Sant Jaume o qui es moria a l'Hostal, per exemple.

Aquesta església és romànica o, com a mínim, ho era abans de les múltiples reformes que, sense gaire encert, han anat desmereixent, si més no, el seu aspecte. L'absis de darrera l'altar és, potser, la part més interessant de tot el conjunt.

Un tros més endavant trobem dues cases juntes, són l'Alzina de Dalt i l'Alzina de Baix, cases prou vistoses que tenen l'aspecte d'un antic monestir, vistes des de la plaça de l'església. En tenim referència escrita del segle XV. Segurament, la de Baix va ser construïda abans...

Avui es conreen totes les terres i s'intenta treure'n el màxim rendiment: el regadiu ha estat duplicat. Actualment produeixen vianda per l'autoconsum. També s'està repoblant la vinya, antany mitjà de vida d'aquesta zona. Encara es

conserven vuit tines de setanta-cinc cargues i quinze botes de trenta-dues. Si recordem que cada carga és equivalent a cent seixanta litres, ens adonarem que tot plegat fa una producció de vi convertible en una quantitat considerable de "bufes".

Les mateixes vinyes que, altres anys, havien omplert cinc o sis tines per collita, van reduir la producció fins al punt que, al temps de la guerra, ja només se n'omplia una, a tot estirar dues, per anyada.

La pedra que actualment decora l'era havia estat d'un molí d'oli. Per desgràcia, les oliveres han desaparegut a causa de les gelades a deshora.

L'ecologia del lloc ha guanyat molt gràcies a l'aigua que reté el bosc. "La muntanya ha baixat" com ens diu un pagès. Per mostra un botó: recentment, els senglars han arrasat els camps de girasol.

Es remarcable l'esforç i la tenacitat de la família Segadés -Duran que, amb molta paciència, ha anat restaurant la casa amb molta cura de no fer-hi barbaritats, com estem acostumats a veure en tants d'altres indrets i que han desfigurat de manera irreversible el que les cases havien estat.

La tossuderia que caracteritza els catalans ens fa pensar, amb esperança, que potser podrem recuperar unes formes de vida que la fol·loxera es va encarregar de destruir, ajudada per les possibilitats econòmiques que oferia la revolució industrial, cosa que va provocar la desertització del camp tot condemnant a desaparèixer el cultiu del cep d'aquestes contrades, que mai no han estat tan riques com ens han volgut fer veure a vegades els avis en els contes que ens expliquen a la vora del foc. Recordem que Avinyó era anomenat "ni la terra del



L'Aizina de Baix

pa, ni la terra del vi", entremig dels cereals de la Cerdanya i les vinyes del Penedès, sense ser gaire rigorosos geogràficament. La crisi industrial potser ens pot ajudar ara a recuperar una cultura i una forma de vida molt nostres que ens havien caracteritzat i que, probablement tornarien a fer-ho enfront de la massificació i de l'abús de consumisme que ens fa patir una societat saturada d'electrodomèstics i, per tant,

de desajustament econòmic, a la qual cada vegada costa més d'absorbir els problemes que genera.

Continuant la pujada arribem al carrer de Torcò, que, com podem contemplar, resta reduït a la mínima expressió del que és un carrer. Les terres encara les mena el masover, que viu a Artés, i una de les cases es destina a la cria de bestiar.

Aquesta casa produeix vi per a la família. Hi podem apreciar un tímid intent de reconstrucció que hi va iniciar, fa uns anys, el propietari del xalet que trenca l'estètica del lloc davant nostre, però sembla que, gràcies a comprar el castell de Perafita bé de preu, el carrer de Torcò ha quedat postergat en les ànsies renovadores del senyor.

Després de travessar el camp de davant del carrer, aprofitem l'estona per a esmorzar, que ja és hora.

Bo i tips, tirem un tros més amunt i passem per la casa del Torcò una casa amb poca terra que ens recorda aquells versos de la cançó:

"Nostres feixes adobades
amb afany hem conreat
fins que a còpia de suades
hi hem fet créixer el nostre blat".



El Torcò



El carrer de Torcò

Parlant d'adobar feixes, hem de fer esment del treball d'un grup de joves que, des de fa cinc anys, intenten demostrar que és possible viure del treball en una casa com el Torcò amb imaginació i molta perseverança, aprofitant el terreny de conreu fins a l'últim racó per a dedicar la seva producció a la cria d'oques i a la posterior elaboració de foie gras, producte bàsic dels mi-

llors "patès" existents i, concretament, del "patè" de foie gras, la qual cosa exigeix un tractament especialitzat del bestiar i una tècnica d'elaboració no gens cultivada a l'estat espanyol.

Un cop dalt del pla, veiem l'Espinalt, primera casa del terme de Sta. Maria d'Oló. Per aquest camí encara es veuen parets fetes de pedres



sobreposades sense cap mena de ciment, típiques dels camins ramaders. Aquest camí és el que anava d'Horta a Sant Joan d'Oló.

La propera parada, la fem a l'església de Sant Joan, de la meitat del segle XVII. Va ser construïda a causa del mal estat de la que hi havia a Sant Joan Vell. D'allí van pujar el retaule de la mare de Déu del Roser, que, juntament amb els de l'altar major i el de Sant Lluís, constitueix el major atractiu de l'església. Cal fer ressaltar també la creu gòtica del cementiri.

Davant de l'església hi ha un comunidor, construcció poc corrent per aquestes contrades, que la caracteritza. S'anomena així perquè des d'allí el rector beneïa el temps i comunia les tempestes després de l'ofici de dos quarts d'onze.

A mitjan segle passat, s'hi va estar nou mesos el llavors mossèn, i ara sant, Antoni Ma. Claret, enviat pel bisbe per a llimar algunes diferències sorgides entre els feligresos.

En aquell temps hi havia unes dues-centes ànimes; avui en queden un centenar. Alguns es dediquen a la cria de bestiar i d'altres hi han fixat la seva residència, ja sigui per a desplaçar-se al lloc de treball o simplement com a lloc d'estiuieg.

No té res d'estrany que les noves tècniques de cultiu de la terra hagin fet disminuir el nombre de gent que en viu. Al terme d'Armenteres, per exemple, hi havia vint parcers. Actualment, un de sol el mena de sobres.

Tornarem a parar quinze minuts a la font d'Armenteres, l'aigua de la qual és molt recomanada per al cansament. Un cop refrescats, travessem la riera d'Oló, riu d'aigua salada tot i que la seva densitat no és comparable a la del mar Mort.

Tot revoltant un camp, notem com creixen els espais de conreu en detriment dels boscos. Un cop a dalt el pla, hi haurà temps per a dinar. Els que ja se l'hagin menjat poden aprofitar el temps, si encara els queda humor, per a buscar bolets: rovellons, llenegues, fredolics i algun pebràs; tot i que, potser, és una mica d'hora. Si de cas, tomeu d'aquí a un mes o dos i llavors segur que en trobeu. El romaní s'haurà collit, prèviament, en el transcurs de la marxa.

Ja amb l'estómac ple, la motxilla buida i no massa punts al full de ruta, baixem un fort desnivell i continuem per una pista relativament plana que travessa la Gavarresa pel gual de Can Tonimàs. Passem, més tard, per sobre el balç de la Creu (punt especialment



Balç
de la
Creu

atractiu pels avinyorencs que decideixen posar punt i final a la seva vida d'una manera prou expeditiva) i el Pont Vell, segurament el racó més divulgat i característic d'Avinyó.

Poc després hi ha l'arribada a la plaça Major, sota el porxo de l'ajuntament.

Esperant que us hagi anat bé i no haver-nos fet massa pesats, fins una altra si voleu.



Porxo de l'ajuntament d'Avinyó

L' SNOOPY



TRENANT L'IDIOMA

Maria-Mercè Marçal va néixer a Ivars d'Urgell, el 13 de novembre de 1952 -signe d'escorpi, ascendent lleó-.

Estudià filologia clàssica i ara és professora de llengua i cultura catalanes a l'institut Joan Boscà, de Barcelona.

Va guanyar el premi Carles Riba amb "Cau de llunes" l'any 1976 i el 1981 va merèixer la Flor Natural dels Jocs Florals de Barcelona amb el poema "Raval d'amor".

Ha publicat diversos llibres de poemes entre els quals cal destacar: "Cau de llunes", "Bruixa de dol" i "Sal Oberta".

Per conèixer-la una mica més ens pot ajudar la "Divisa" del primer llibre esmentat:

A l'atzar agraeixo tres dons: haver nascut dona,
de classe baixa i nació oprimida.

I el tèrbol atzur de ser tres voltes rebel

No em veig capaç, ni pretenc, explicar tota l'obra de la Maria-Mercè Marçal en una plana, tanmateix no em puc estar de posar-hi ni que sigui un fragment d'un altre poema agafat al vol, en aquest cas correspon a la "Cançó del mal timoner".

La lluna porta un anell
de nuvianges amargues.
Treu-te, lluna, l'anell fosc,
llença'l a la marinada !

Ai, la por per timoner,
no vull tan mala companya!

I, per acabar, vull agrair-li la paciència que ha tingut amb nosaltres i també que ens hagi enviat el poema que ve a continuació.



a l'Henri, la nova filla.

El teu cos riu i riu,
esbojarrat a voltes,
d'altres maliciosament,
per sota el nas.
D'altres només ensenya
una mica les dents
- d'un blanc enriolat-
entre llavis de festa
vermella. Adesiara
sols juga a riure, fins
que arriba el foc, i atia
tots els cavalls i se
t'enduen per camins
mai no fressats i els meus
dits cullen la rialla
desbridada i oberta.

I fins quan tens els ulls
mossegats per la pena
el teu cos riu i riu.

Les heres Margal

AGRAÏMENTS

En primer lloc volem agrair a tots els marxadors la vostra participació, sense vosaltres no hauria valgut la pena organitzar tot aquest sarau i ens haurieu privat a tots els que d'una manera o altra hi hem col·laborat del goig de: reunir-nos, capficar-nos, parlar-ne, seguir-la, comptar-la, marcar-la, escriure, corregir, dibuixar, controlar... En una paraula ens haurieu privat de viure una mica, gràcies a tots, doncs, i abans de dir-vos arreveure volem demanar-vos un últim favor: dispenseu-nos les errades que sens dubte haureu trobat. Jurem solemnement que ha estat sense mala intenció i prometem esmenar-nos a la pròxima. Una abraçada i arreveure.

Centre Excursionista d'Avinyó



QUADRE DE MARXES INFANTILS DE CATALUNYA

Grada	Data	Entitat organitzadora	Itinerari	Km.	Temps	Guanyadors per equip	Guanyadors per individu	Equip (Jocs, Seris, Clav. Esc.)
I	8-04-80	CE. Aigu de Valldigna	Casa Nova de l'Obac - Coll d'Enri - Coll de Sant Jordi - Casa de Mura - Obac Vall	8,428	149'	Martalet Oriol Enri Oriol	CE. Aigu de Valldigna	47 47 47 3
II	2-05-81	UEC Mataro	Mataro - Sant Martí - Coll Galp - Coll de Mayans - Turó d'en Dani - Parc Forestal	8,126	154'	Mireia Serra Elisabet Roca	UEC Mataro	96 96 96 9
III	26-02-82	CM. Neus Juncos	El Boscual - Parc Nou - Creu de Noguer - Mas del Colomer - El Bosquet	10,599	151'	Gloria Aulia Margarida Jordà	CE. Tarragona	99 76 76 4
IV	9-10-83	CM. S. Cugat	Ri del Xanadú - Coll de Can Jans - Riu del Castelló - Can Gorri	15,378	242'	Joana Ramada David Malonada	CE. Avinyó	1233 1233 1233 9

Amb la col·laboració i el suport de:
FEDERACIO D' ENTITATS EXCURSIONISTES
DE CATALUNYA

GENERALITAT DE CATALUNYA



EXCM. AJUNTAMENT
D'AVINYÓ



"la Caixa"
CAIXA DE PENSIONS



CAIXA D'ESTALVIS DE MANRESA